



喬色園主辦

可觀自然教育中心暨天文館

HO KOON NATURE EDUCATION CLUB ASTRONOMICAL CENTRE  
(SPONSORED BY SIK SIK YUEN)



明愛陳震夏郊野學園

CARITAS CHAN CHUN HA FIELD STUDIES CENTRE

# 2024-2025 高中生物科 野外考察課程 報名資料及課程月曆

Field Studies Courses For **SS Biology**  
Application Information & Course Calendar



# 2024 至 2025 高中 (中四 / 五 / 六) 生物科野外考察課程之

## 申請 流程

### 課程類別

一日、兩日、三日、四日  
及五日共 5 類課程

### 課程費用

- 課程費用全免
- 膳宿按有關的中心／營地收費 (詳情請參考 P.2)
- 若課程需要外出，參與課程的學生及帶隊老師需自備舟車費

## 1. 網上報名

請登入 [www.fieldstudy.edu.hk](http://www.fieldstudy.edu.hk)，於網上報名及選擇課程日期 (請盡量提供十五個檔期選擇)，**暫時毋須選擇課題**。

報名日期：  
由 2024 年 3 月 25 日 (星期一)  
下午 1 時正開始  
至 2024 年 4 月 15 日 (星期一)  
下午 1 時正結束

## 2. 列印及提交「報名資料表」

網上報名後，必須立即列印「報名資料表」，隨後由校長加簽，並於 **2024 年 4 月 16 日 (星期二) 或之前**，傳真至明愛陳震夏郊野學園 (傳真號碼：2981 3767)，以確認申請有效。



## 3. 獲發取錄通知書、提交「覆函」

取錄學校獲相關郊野研習館發出確認通知書，學校需把確認通知書的「覆函」，依通知書上的遞交日期傳真至**相關郊野研習館**以確認課程。

獲明愛陳震夏郊野學園錄取之學校請同時回覆考察課題選擇。

## 4. 參加簡介會

2024 年 8 月 簡介會  
簡介課程、選擇課題  
及住宿事宜

### 查詢



明愛陳震夏郊野學園  
電話：2981 1899  
羅麗琮女士



嗇色園主辦可觀自然教育中心暨天文館  
電話：2413 7122  
吳嘉琪小姐

所有膳宿安排，均由有關中心／營地編排。  
有關膳宿查詢，請直接聯絡：

香港明愛營地服務	電話：2981 7872
賽馬會長洲鮑思高青年中心	電話：2981 0403
救世軍白普理營	電話：2981 0383
曹公潭戶外康樂中心	電話：2417 1107

# 2024 至 2025 野外考察課程之

## 膳宿收費



每位參加者 (學生 / 教師) 的膳宿收費如下：

郊野研習館	明愛陳震夏郊野學園			嗇色園主辦可觀自然教育中心暨天文館	
	明愛營地 (明暉營 / 愛暉營) <sup>1</sup>	賽馬會長洲鮑思高青年中心 <sup>2</sup>	救世軍白普理營 <sup>2</sup>	曹公潭戶外康樂中心	
住宿地點				五月至十月	十一月至四月
月份	全年				
項目	收費 #				
(a) 每晚宿費 + 每日膳食費用 (早、午、晚餐)	\$114 + \$129 (每房配有獨立浴廁)	\$270	\$250	\$108.5	\$100
(b) 住宿課程第一天午餐費用	\$50 <sup>^</sup>	不提供, 需於長洲自費午膳	\$90 <sup>^</sup>	\$31.5	\$31.5
課程膳宿費	兩日課程膳宿費 (a x 1) + b	\$293	\$270	\$340	\$140
	三日課程膳宿費 (a x 2) + b	\$536	\$540	\$590	\$248.5
	四日課程膳宿費 (a x 3) + b	\$779	\$810	\$840	\$357
	五日課程膳宿費 (a x 4)	\$972	\$1,080	\$1,000	\$434
冷氣費	以上費用包含冷氣費	6-8 人房：\$85/ 間 16 人房：\$130/ 間	以上費用包含冷氣費	以上費用包含冷氣費	沒有冷氣開放

附註 1 參與明愛陳震夏郊野學園三日或以上課程的學校，可申請晚間天文活動，導師費為每位同學 \$15。  
 2 若明愛營地未能提供宿位，將會安排入住賽馬會長洲鮑思高青年中心或救世軍白普理營地，**參與住宿課程的學校未能自行選擇入住的營舍。**  
 # 膳宿費用如有增減，有關中心／營地將會另行通知參與的學校。 \* 五日課程的膳宿費不包括課程最後一天的午餐。  
 ^ 部份課題組合可毋須在營地午膳，膳食費用會悉數調整，學園會與參與學校及營地落實安排，才由參與學校向營地繳交費用。



1 強化 STEM 教育

❖ 加強科學探究學習

- 於課題 1, 5, 6 中的探究研習模式，將會加入翻轉教室及虛擬實景等技術，為同學於考察前提供相關的背景資料，從而擬定可行及具探究價值的研習題目。
- 浮游生物探究，學生會以探究形式擬定研習題目，並透過協作來設計及製作浮游生物網，收集不同數據及作分析回應。

❖ 優化學園生物科技課程

同學可透過採集植物樣本、提取 DNA、進行聚合酶鏈反應及凝膠電泳等過程，辨識是否為基因改造之植物。

2 電子學習元素

- ❖ 於課程中應用不同的流動應用程式，如 Google Apps、Nearpod 等，以協同學提升學習效能及培養分析數據等共通能力。
- ❖ 因應同學觀察生物的需要，學園亦引進了不同類型的顯微鏡頭，以配合平板電腦使用，從而提升同學的學習興趣。

課程題目	研習方式	考察地點	課程類別	備註	課題選擇
1. 陸地生境 Terrestrial Habitat	導引 / 探究 *	長洲花坪	一日 / 住宿		<p><b>一日課程</b> 可選擇課題 1-6, 8, 10-12 (導引模式) 其中一個；</p> <p><b>兩日課程</b> 可選擇課題 1-8, 10-11 (導引模式或探究模式) 其中一個；</p> <p><b>三日課程</b> 可選擇兩個導引模式或一個探究模式課題；</p> <p><b>四日課程</b> 可選擇三個導引模式或一個探究模式及一個導引模式課題；</p> <p><b>五日課程</b> 可選擇四個導引模式或一個探究模式及兩個導引模式課題。</p> <p>更多課程資料： <a href="http://www.caritasfsc.edu.hk/tc/course-information">www.caritasfsc.edu.hk/tc/course-information</a></p> 
2. 地衣生態 Lichen Studies	導引	長洲花坪	一日 / 住宿		
3. 生物科技 Biotechnology	導引	長洲聖保祿校園	一日 / 住宿		
4. 生境研習 Habitat Studies	導引	長洲花坪 / 南冰灣	一日 / 住宿		
5. 岩岸生境 Rocky Shore	導引 / 探究 *	長洲南冰灣	一日 / 住宿	需配合潮汐高度	
6. 淡水溪流生境 Freshwater Stream	導引 / 探究 *	梅窩銀河	一日 / 住宿		
7. 節肢動物多樣性調查 Arthropod Survey	導引	長洲花坪	住宿		
8. 小螞蟻大世界 From Ants to the Nature World	導引 / 探究 *	長洲花坪	一日 / 住宿		
9. 浮游生物探究 # Plankton Investigation	探究	長洲碼頭 / 東灣	住宿		
10. 沙岸生境 Sandy Shore / 芝麻灣生物多樣性調查 Chi Ma Wan Biodiversity Survey	導引	芝麻灣拾壘	一日 / 住宿	需配合潮汐高度	
11. 城市生境 Urban Environment	導引	長洲市中心	一日 / 住宿		
12. 紅樹林生境 Mangrove Habitat	導引	東涌逸東村	一日 / 住宿	季節限定 (5-7月)	

\* 探究模式學習必須配合住宿課程，最適合日數為三日，可令同學完理解科學探究過程及提升學習效能；如需兩日課程完成探究模式學習，請將同學擬定的研習題目及物資，於課程前兩星期電郵至學園負責老師批改及預備相關物資；  
# 課題 9 (浮游生物探究) 所需日數為三日，詳情請瀏覽學園網頁或致電郊野學園向生物科老師查詢。



高中生物科野外考察課程 2024 – 2025 年

可觀中心為學界提供不同實地考察課程。每個課程均以一日為單位，若課程日數分別為兩日和三日，則可分別選擇兩個和三個課題。為了使課堂有效進行，如老師選擇兩天或以上之課程，請考慮「生態系統考察」配搭「生物課題研究」之課題組合。

所有課題內容及工作紙，均可於可觀中心網頁內的生物科專頁下載



生物科專頁

課題	適合月份	考察地點	交通方式	研習方式
▶ 生物多樣性速查	1. 9月 - 11月 2. 12月至3月	1. 下花山 2. 南生圍	1. 步行 2. 旅遊巴	導引
▶ 沙坪生態系統考察*	9月至11月	大埔汀角東	旅遊巴	導引/探究
🔍 電子顯微鏡生態探索	全年	可觀中心	步行	導引
🔍 顯微鏡生態探索	全年	可觀中心	步行	導引
▶ 淡水溪流生態系統考察	12月至3月	1. 大帽山大橋 2. 大帽山川龍	1. 步行 2. 旅遊巴	導引/探究
🔍 小生境探奇	全年	可觀中心	步行	導引
▶ 岩岸生態系統考察*	4月至7月	馬灣	旅遊巴	導引/探究
▶ 紅樹林生態系統考察*	4月至7月	西徑	旅遊巴	導引/探究
🔍 共生世界多面睇	4月至7月	下花山	步行	導引
🔍 牛糞小生境大揭秘	4月至7月	下花山	步行	導引

課程總覽

\*海岸考察需於潮水高度低於1.3米時進行，潮汐預報可參閱天文台潮汐預報資料：



紅樹林、沙坪



岩岸

根據不同學習模式，於海岸考察的時間如下：  
• 導引模式：上午10:30-12:30  
• 探究模式：下午1:30-3:30



## 郊野學園野外考察課程

利用長洲及梅窩兩地自然環境進行考察，讓學生於環境中學習，了解生態學概念、不同的取樣模式及運用儀器收集數據，從而分析生物的分佈及研究其適應特徵。

### 1 陸地生境



了解及比較樹林及草地生物，了解演替及非生物因子的異同如何影響生物分佈

### 2 地衣生態



了解樹木及岩石上生長的地衣生態



### 3 生物科技



利用學習包或野外採集植物作基因改做檢測兩個不同課題，讓學生親自學習及體驗提取 DNA，PCR，凝膠電泳

### 4 生境研習



透過學生到陸地、岩岸及市區等不同生境作觀察，了解不同生境的生物多樣性，人類活動頻繁又如何影響生態環境

### 5 岩岸生境

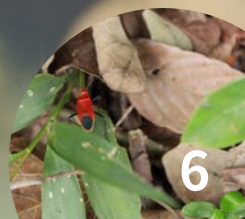


讓學生了解岩岸生態，特有的環境演化出生物不同的適應性，嘗試以樣帶法進行取樣及收集數據，齒舌研究及了解蜆的結構

### 6 淡水溪流生境



根據物理性、生物性及化學性如氨含量、溶氧量、大腸桿菌含量等不同測試範疇，讓學生了解河溪生態環境健康程度





## 7 節肢動物多樣性調查



利用文氏篩 (Winkler Bag) 去進行節肢動物採樣，點算生物數量及了解其生態

## 8 小螞蟻大世界



了解長洲常見蟻種，藉著不同的探究實驗，如光強度、食性等，了解螞蟻的生活習性及其特有的生物社會性

## 9 浮游生物探究



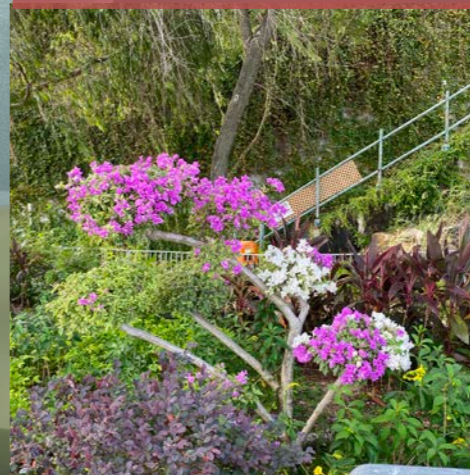
讓學生自行設計浮游生物網，嘗試了解不同環境因素下找到的浮游生物有何異同，認識顯微鏡下的生物世界

## 10 沙岸生境 / 芝麻灣生物多樣性調查



芝麻灣考察點有沙岸及泥灘兩個不同生境，可作不同的比較，招潮蟹及彈塗魚於天氣溫暖時更是該泥灘的常客

## 11 城市生境



比較長洲市中心到較偏遠位置生物多樣性的變化，例如地衣，藉著數據分析認識保育及發展如何可以得以平衡

## 12 紅樹林生境 NEW

季節限定 (5-7 月)



了解東涌紅樹林生態，認識當中生物如何適應環境及紅樹林的生態價值



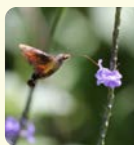
課題	陸地生境	地衣生態	生物科技	生境研習	岩岸生境	淡水溪流生境	節肢動物 多樣性調查	小螞蟻 大世界	浮游生物探究	沙岸生境	芝麻灣生物 多樣性調查	城市生境	紅樹林生境
一日課程	✓	✓	✓	✓	✓	✓		✓		✓	✓	✓	✓
二日課程	✓	✓		✓	✓	✓	✓	✓		✓	✓	✓	
三日課程	✓	✓	✓	✓	✓	✓	✓	✓	✓	✓	✓	✓	✓
四日課程	✓	✓	✓	✓	✓	✓	✓	✓	✓	✓	✓	✓	✓
五日課程	✓	✓	✓	✓	✓	✓	✓	✓	✓	✓	✓	✓	✓
探究學習模式 (供 2-5 日課程)	✓				✓	✓		✓	✓				
合適時間	全年	全年	全年	全年	全年 一日課程： 正午潮水一米或以下 2-5 日課程： 下午 1400 潮水一米 或以下	全年	全年	夏季會較理想	夏季會較理想	全年	全年 一日課程： 正午潮水一米或以下 2-5 日課程： 下午 1400 潮水一米 或以下	全年	5-7 月 一日課程： 正午潮水一米或以下 2-5 日課程： 下午 1400 潮水一米 或以下
考察地點	長洲花坪	長洲花坪	長洲聖保祿 校園	長洲花坪 / 南叕灣	長洲南叕灣	梅窩銀河	長洲花坪	長洲花坪	長洲碼頭 / 東灣	芝麻灣拾壘	芝麻灣拾壘	長洲市中心	東涌逸東村
前往考察點方法 (單程)	步行： 10min	步行： 15-30min	校園內進行	步行： ~90min (全程)	步行： 20min	<ul style="list-style-type: none"> <li>▪ 步行往碼頭：20min</li> <li>▪ 橫水渡：30min (\$14.5/程)</li> <li>▪ 步行：5-15min</li> </ul>	步行： 10-20min	步行： 10min	步行： 15-30min	<ul style="list-style-type: none"> <li>▪ 步行往碼頭：20min</li> <li>▪ 橫水渡：30min (\$14.5/程)</li> <li>▪ 步行：5-15min</li> </ul>	<ul style="list-style-type: none"> <li>▪ 步行往碼頭：20min</li> <li>▪ 橫水渡：30min (\$14.5/程)</li> <li>▪ 步行：5-15min</li> </ul>	<ul style="list-style-type: none"> <li>▪ 步行至考察點 1： 10min</li> <li>▪ 步行至考察點 2： 20min</li> </ul>	學校自決往返 考察點方式

9月 - 11月

9月 - 11月

全年

全年



生物多樣性速查 (下花山)

秋季的下花山十分溫暖，為昆蟲和林鳥活躍時間。學生於此課程可應用不同取樣技巧及考察工具，進行生物調查，並認識常見的生態現象。



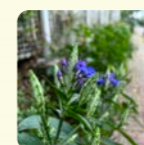
沙坪生態系統 (大埔汀角東)

沙坪基質以沙質為主，不同大小的沙粒構成了多樣的微生境。鹹淡水交界的地理位置，進一步提高了沙坪生境的複雜程度。



電子顯微鏡生態探索

同學可於可觀中心內利用掃描式電子顯微鏡，認識植物和昆蟲的微觀結構，了解牠們如何適應環境，探索動植物之間的奇妙關係。



顯微鏡生態探索

同學可於生態花園進行考察，並利用複式顯微鏡和立體顯微鏡，進行顯微成像觀察，認識淡水微生物和昆蟲微結構。

- 樣帶法
- 定點數算法
- 樣方調查
- 生物多樣性比較
- 生態現象研究



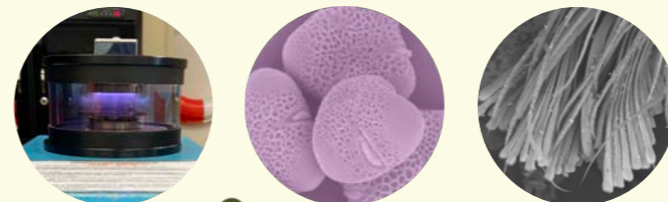
- 非生物因子採樣
- 樣帶法
- 基面和沙底生物分佈
- 沙坪生物適應性



- 電子顯微鏡操作
- 植物繁殖策略
- 花粉和昆蟲微結構
- 外貌特徵與適應性



- 複式顯微鏡
- 立體顯微鏡
- 光場、暗場成像
- 相位差成像
- 生物分類方法



# 齋色園主辦可觀自然教育中心暨天文館

HO KOON NATURE EDUCATION CUM ASTRONOMICAL CENTRE (SPONSORED BY SIK SIK YUEN)



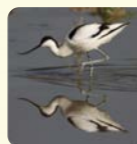
12月-3月

12月-3月

全年



**淡水溪流生態系統 (大帽山大橋/川龍)**  
 河溪為連續的水體，其物理因子會因應不同地貌而改變，孕育出不同的河溪生物。河流系統的能量流更是生態學中不能不提的概念。



**生物多樣性速查 (南生圍)**  
 南生圍擁有不同生境如紅樹林、魚塘、蘆葦叢等，為眾多濕地鳥類的過冬地。如此多樣的生境更為世界不可多得的生態熱點。



**小生境探奇 (可觀中心)**  
 小生境專門而細小，微氣候獨特。除細小昆蟲，還有大量節肢類動物。學生可利用高質素解剖顯微鏡輔以觀察，豐富學習體驗。

- 非生物因子採樣
- 樣方調查
- 水質測試
- 淡水微生物觀察



- 樣帶法
- 定點數算法
- 樣方調查
- 學習生物多樣性分析
- 生態現象研究



- 建立土壤食物鏈
- 能量傳遞及物質循環
- 陸生節肢動物
- 水生原生生物





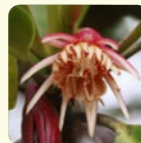
4月-7月

4月-7月



考察岩岸生態系統（馬灣）

岩岸擁有獨特成帶現象。同學在考察過程中利用樣帶法記錄動物的分佈，同時量度非生物因素，認識生物如何適應岩岸的嚴苛環境。



紅樹林生態系統（西徑）

紅樹林擁有不同品種的真紅樹及類紅樹，潮間帶動物的生物多樣性極高。通過認識生物分佈和適應性，學生可了解生物與環境間的關係。

- 樣帶法
- 岩岸動物生態研究
- 成帶現象觀察
- 岩岸生境分析



- 樣帶法
- 紅樹林動植物研究
- 潮間帶物理因素
- 紅樹適應特徵



4月-7月

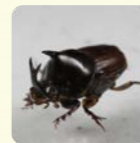
4月-7月



共生世界多面睇（下花山）

植物與昆蟲是地球上多樣性最高的兩類生物，牠們之間關係密切而有趣。同學可以收集樣本，在實驗室利用解剖顯微鏡，仔細研究。

- 互利共生
- 偏利共棲
- 寄生
- 植物生物學與生態



牛糞小生境大揭秘（下花山）

牛糞為一個獨特的小生境，除了在不同階段有明顯的物理轉變外，活在當中的生物數量和種類也因牛糞新鮮程度而變化，形成一個演替過程。

- 生態演替過程
- 物質循環
- 牛糞小生境營養級
- 建構食物網



# 九月 September 2024

## 課程 月曆

星期日 SUN	星期一 MON	星期二 TUE	星期三 WED	星期四 THU	星期五 FRI	星期六 SAT
1	2	3	4	5	6	7
8	9	10	11	12	13	14
15	16	17	18	19	20	21
22	23	24	25	26	27	28
29	30					



課程號碼註釋  
 HK B 2. 23  
 HK CC: 高中生物科  
 CC: 可觀  
 CC: 明愛  
 CC: 可觀

# 十月 October 2024

星期日 SUN	星期一 MON	星期二 TUE	星期三 WED	星期四 THU	星期五 FRI	星期六 SAT
		1	2	3	4	5
6	7	8	9	10	11	12
13	14	15	16	17	18	19
20	21	22	23	24	25	26
27	28	29	30	31		



課程號碼註釋  
 CC B 2. 23  
 HK CC: 高中生物科  
 CC: 可觀  
 CC: 明愛  
 CC: 可觀



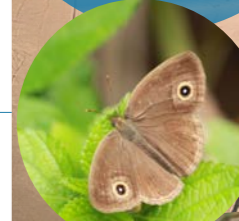
# 十一月 November 2024



課程號碼註釋  
 HK B 2. 23  
 CC: 高中生物科  
 HK: 可觀  
 CC: 明愛  
 HK: 課程日數  
 CC: 課程編號

星期日 SUN	星期一 MON	星期二 TUE	星期三 WED	星期四 THU	星期五 FRI	星期六 SAT					
					1	2					
					HKB 2.08 HKB 1.18 CCB 1.23						
3	HKB 3.07 HKB 2.09 CCB 2.18 CCB 1.24	4	HKB 3.07 HKB 2.09 CCB 2.18	5	HKB 3.07 HKB 1.19 CCB 3.09 CCB 1.25	6	HKB 2.10 HKB 1.20 CCB 3.09 CCB 2.19	7	HKB 2.10 HKB 1.21 CCB 3.09 CCB 2.19 CCB 1.26	8	9
10	HKB 1.22 CCB 3.10 CCB 1.27	11	HKB 2.11 CCB 3.10 CCB 2.20 CCB 1.28	12	HKB 2.11 CCB 3.10 CCB 2.20 CCB 1.29	13	14	15	HKB 1.23 CCB 2.21	16	
17	HKB 2.12 HKB 1.24 CCB 1.30	18	HKB 2.12 CCB 4.03 CCB 2.22	19	HKB 1.25 CCB 4.03 CCB 3.11 CCB 2.22	20	HKB 2.13 HKB 1.26 CCB 4.03 CCB 3.11 CCB 2.23 CCB 1.31	21	HKB 2.13 HKB 1.27 CCB 4.03 CCB 3.11 CCB 2.23 CCB 1.32	22	23
24	HKB 3.08 HKB 2.14 CCB 5.01 CCB 2.24 CCB 1.33	25	HKB 3.08 HKB 2.14 CCB 5.01 CCB 2.24 CCB 1.34	26	HKB 3.08 CCB 5.01 CCB 3.12 CCB 2.25 CCB 1.35	27	HKB 2.15 HKB 1.28 CCB 5.01 CCB 3.12 CCB 2.25	28	HKB 2.15 HKB 1.29 CCB 5.01 CCB 3.12	29	30

# 十二月 December 2024



星期日 SUN	星期一 MON	星期二 TUE	星期三 WED	星期四 THU	星期五 FRI	星期六 SAT					
1	HKB 3.09 HKB 1.30 CCB 2.26	2	HKB 3.09 CCB 2.26	3	HKB 3.09 HKB 1.31 CCB 3.13 CCB 1.36	4	HKB 2.16 HKB 1.32 CCB 3.13 CCB 2.27	5	HKB 2.16 HKB 1.33 CCB 3.13 CCB 2.27 CCB 1.37	6	7
8	HKB 2.17 HKB 1.34 CCB 3.14 CCB 2.28 CCB 1.38	9	HKB 2.17 HKB 1.35 CCB 3.14 CCB 2.28 CCB 1.39	10	HKB 3.10 HKB 1.36 CCB 3.14 CCB 2.29 CCB 1.40	11	HKB 3.10 HKB 1.37 CCB 2.29 CCB 1.41	12	HKB 3.10 HKB 1.38	13	14
15	HKB 1.39 CCB 3.15	16	HKB 3.11 CCB 3.15 CCB 2.30 CCB 1.42	17	HKB 3.11 HKB 2.18 CCB 3.15 CCB 2.30 CCB 1.43	18	HKB 3.11 HKB 2.18 CCB 2.31	19	20	21	22
22	CCB 1.45	23	24	25	聖誕節 Christmas Day	26	聖誕節後 第一個周日 The first weekday after Christmas Day	27	28	29	30
29	CCB 2.32 CCB 1.46	30	31								

課程號碼註釋  
 CC B 2. 23  
 CC: 高中生物科  
 CC: 明愛  
 CC: 課程日數  
 CC: 課程編號







# 五月 May 2025

星期日 SUN	星期一 MON	星期二 TUE	星期三 WED	星期四 THU	星期五 FRI	星期六 SAT
				1	2	3
				勞動節 Labour Day	CCB 1.84	
4	5	6	HKB 3.23 HKB 2.41	7	HKB 3.23 HKB 2.41	8
	佛誕 Birthday of Buddha	HKB 1.71 CCB 2.65	CCB 3.32 CCB 2.65 CCB 1.85	CCB 3.32 CCB 2.66	HKB 1.72 CCB 3.32 CCB 2.66 CCB 1.86	9
11	HKB 3.24 HKB 1.73 CCB 4.07 CCB 1.87	12	HKB 3.24 CCB 4.07 CCB 2.67	13	HKB 3.24 HKB 1.74 CCB 4.07 CCB 3.33 CCB 2.67 CCB 1.88	14
				HKB 2.42	HKB 2.42 HKB 1.75	15
18	19	20	HKB 2.43 HKB 1.76 CCB 2.69 CCB 1.90	21	HKB 2.44 HKB 1.78 CCB 3.34 CCB 2.70 CCB 1.91	22
				HKB 2.44 HKB 1.79 CCB 3.34	HKB 2.44 HKB 1.79 CCB 3.34	23
25	HKB 3.25 HKB 2.45 CCB 5.04 CCB 1.93	26	HKB 3.25 HKB 2.45 CCB 5.04 CCB 2.71 CCB 1.94	27	HKB 3.25 CCB 5.04 CCB 3.35 CCB 2.71	28
				HKB 2.46 HKB 1.80 CCB 5.04 CCB 3.35 CCB 2.72	HKB 2.46 HKB 1.81 CCB 5.04 CCB 3.35 CCB 2.72 CCB 1.95	29
					端午節 Tuen Ng Festival	30
						31

課程號碼註釋  
HK B 2. 23  
HK CC: 高中生物科  
明愛 課程日數  
可觀 課程編號

# 六月 及七月 June & July 2025

星期日 SUN	星期一 MON	星期二 TUE	星期三 WED	星期四 THU	星期五 FRI	星期六 SAT
1	2	3	4	5	6	7
	HKB 3.26 HKB 1.82	HKB 3.26	HKB 3.26 HKB 1.83	HKB 1.84		
8	9	10	11	12	13	14
15	16	17	18	19	20	21
	CCB 2.73	CCB 2.73 CCB 1.96	CCB 3.36	CCB 3.36 CCB 2.74 CCB 1.97	CCB 3.36 CCB 2.74 CCB 1.98	
22	23	24	25	26	27	28
	HKB 2.47 HKB 1.85 CCB 4.08 CCB 3.37 CCB 1.99	HKB 2.47 HKB 1.86 CCB 4.08 CCB 3.37 CCB 2.75 CCB 1.100	HKB 3.27 HKB 1.87 CCB 4.08 CCB 3.37 CCB 2.75	HKB 3.27 HKB 2.48 CCB 4.08 CCB 2.76 CCB 1.101	HKB 3.27 HKB 2.48 CCB 2.76 CCB 1.102	
29	30	1	2	3	4	5
	CCB 1.103	香港特別行政區 成立紀念日 HKSAR Establishment Day	HKB 3.28 HKB 1.88 CCB 3.38	HKB 3.28 HKB 2.49 CCB 3.38 CCB 2.77	HKB 3.28 HKB 2.49 CCB 3.38 CCB 2.77 CCB 1.105	
6	7	8	9	10	11	12
	HKB 3.29 HKB 2.50 CCB 4.09 CCB 3.39 CCB 1.106	HKB 3.29 HKB 2.50 CCB 4.09 CCB 3.39 CCB 2.78 CCB 1.107	HKB 3.29 HKB 1.89 CCB 4.09 CCB 3.39 CCB 2.78 CCB 1.108	HKB 2.51 HKB 1.90 CCB 4.09 CCB 2.79 CCB 1.109	HKB 2.51 HKB 1.91 CCB 2.79	
13	14	15	16	17	18	
	CCB 3.40 CCB 1.110	CCB 3.40 CCB 2.80	CCB 3.40 CCB 2.80 CCB 1.111	CCB 2.81 CCB 1.112	CCB 2.81	

課程號碼註釋  
CC B 2. 23  
HK CC: 高中生物科  
明愛 課程日數  
可觀 課程編號

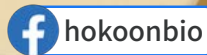


嗇色園主辦可觀自然教育中心暨天文館  
HO KOON NATURE EDUCATION CUM ASTRONOMICAL CENTRE  
(SPONSORED BY SIK SIK YUEN)

新界荃灣荃錦公路 101 號  
101 Route Twisk, Tsuen Wan, NT, Hong Kong

<http://www.hokoon.edu.hk>

電話：2413 7122 傳真：2493 6612



明愛陳震夏郊野學園  
CARITAS CHAN CHUN HA FIELD STUDIES CENTRE

香港長洲芝麻坑路 39 號  
39 Chi Ma Hang Road, Cheung Chau, Hong Kong

<http://www.caritasfsc.edu.hk>

電話：2981 1899 傳真：2981 3767



## 校 長 的 話

我們兩所郊野研習館於 2024 至 2025 學年繼續為高中生物科提供考察課程，課程內容將不斷增潤，發展多元化的課題及教學模式，務求令學生體驗考察活動帶來的樂趣和感受大自然的美好。同時，我們持續與教育局舉辦教師培訓課程，為全港師生作多方面的支援，讓教師更全面掌握和瞭解戶外考察。

### 課程編配安排

來年的課程申請仍以電腦隨機方式處理，報名的先後次序並不影響取錄機會。惟選擇的檔期越多，獲編配的機會率越高，故請各位盡量提供全部十五個選擇，方便我們給予 貴校編配最佳的課程日期。而過往未獲編配課程的學校將獲優先處理。敬請踴躍報名！

嗇色園主辦可觀自然教育中心暨天文館  
校長 郭志泰

郭志泰

明愛陳震夏郊野學園  
校長 鍾智遠

鍾智遠